



Initialer: metra

Sag: 306-2015-93230

Dok.: 306-2015-106014

Plejeplan for Skamlebæksletten og en del af Veddinge Bakker



Udarbejdet af Odsherred Kommune, 2016

Titel: Plejeplan for Skamlebæksletten og en del af Veddinge Bakker.

Forfattere: Odsherred Kommune v/ Mette Coulthard Flintholm

Udgiver: Odsherred Kommune

Forsidefoto: Udsigt fra Diesebjerg ud over Bollinge Bakke med radiotårnet og den sydlige del af Sejerøbugten. Foto © Odsherred Kommune

Internetversion: Plejeplanen vil være tilgængelig i elektronisk format (pdf) på Odsherred Kommunes hjemmeside, www.odsherred.dk

Indhold

PLEJEPLANENS AFGRÆNSNING OG AREALERNES STATUS	5
AFGRÆNSNING	5
VARIGHED	5
OMRÅDETS ADMINISTRATIVE STATUS	5
LOVGRUNDLAGET	5
NATURA 2000	5
PLEJE	5
STRANDBESKYTTELSE	6
BESKYTTELSE AF FORTIDSMINDER	6
OVERORDNET BESKRIVELSE AF OMRÅDET	6
SKAMLEBÆKSLETEN	7
BOLLINGE BAKKE OG JOSELBJERG	7
DIESEBJERG	7
DEN SYDLIGE OG ØSTLIGE DEL	8
GEOLOGISKE OG LANDSKABELIGE VÆRDIER	8
GEOLOGIEN	8
LANDSKABET	8
EFFEKTEN PÅ NATUREN	9
NATURVÆRDIER	10
NATURTYPER	10
NATIONALT BESKYTTEDE NATURTYPER	10
HABITATNATURTYPER	12
MULIGHED OG BEHOV FOR NATURPLEJE	12
HVAD SIGER NATURA 2000 PLANEN?	12
HVAD SIGER FREDNINGEN?	14
BEHOVET FOR LANDSKABSPLEJE	14
BEHOVET FOR NATURPLEJE	14
PLEJEPLANENS OVERORDNEDE PRINCIPPER	17
MÅLSÆTNINGEN	17
NATURA 2000 UDPEGNINGSGRUNDLAGET	17
HØSLÆT	18

<i>AFGRÆSNING</i>	19
<i>STORE OG SAMMENHÆNGENDE FOLDE</i>	20
<i>NÆRINGSSTOFFER</i>	20
<i>GØDNING OG PESTICIDER</i>	20
<i>KRATBEVOKSNINGER OG FAUNAINTERESSER</i>	21
<i>LANDSKABSPLEJE</i>	21
<u>PLANENS KONKRETE PRIORITERINGER OG PLEJEANVISNINGER</u>	21
PLEJE AF AREALER MED HØJ PRIORITET	22
PLEJE AF AREALER MED MELLEM PRIORITET	24
PLEJE AF AREALER MED LAV PRIORITET	25
PRIORITERET LANDSKABSPLEJE	25
FOR LODSEJERE OG BESØGENDE GÆLDER	25
FOR KOMMUNEN GÆLDER	26
AREALER UDEN FOR PRIORITET	27
<u>REFERENCER</u>	27
<u>KORTBILAG 1 - PLEJEPLANENS UDSTRÆKNING</u>	28
<u>KORTBILAG 2 - DELOMRÅDER</u>	29
<u>KORTBILAG 3 - PRIORITEREDE OMRÅDER</u>	30
<u>KORTBILAG 4 - LANDSKABSPLEJE</u>	31
<u>BILAG 1 - DE ENKELTE EJENDOMME</u>	32
<u>BILAG 2 - INVASIVE ARTER</u>	33
GYVEL	33
RYNKET ROSE	33
KÆMPE-BJØRNEKLO	34
GLANSBLADET HÆG	34
SILDIG/CANADISK GYLDENRIS	35
BJERG-FYR	35
KÆMPE-PILEURT	35
JAPANSK PILEURT	35
<u>BILAG 3 - NATURTILSTANDSKLASSENE</u>	37

Plejeplanens afgrænsning og arealernes status

Afgrænsning

Plejeplanens samlede areal udgør ca. 335 ha. Se kortbilag 1. Planen dækker hele den østlige del af habitatområde H244 "Bjergene, Diesbjerg og Bollinge Bakke" samt de områder i fredningen, som ligger lige op ad habitatområdet.

Fredningen af Veddinge Bakker dækker ca. 270 ha af plejeplanen, hvoraf ca. 205 ha ligger i habitatområdet.

Plejeplanen har fokus på de beskyttede naturtyper og udpegningsgrundlaget for habitatområdet. Udpegningsgrundlaget består af en række habitatnaturtyper og *stor vandsalamander* som den eneste dyreart. Både naturtyper og arter findes primært på private jorde. Desuden har plejeplanen også fokus på fredningens formål, hvilket er at sikre oplevelsen af landskabets særegne karakter.

Varighed

Planen gælder fra dens endelige vedtagelse og indtil den erstattes af en revideret plan. Planen søges revideret i takt med de 6 årige planperioder som Natura 2000 planerne efter Habitatdirektivet og Miljømålsloven skal følge.

Områdets administrative status

Store dele af plejeplanens område er fredet jf. Overfredningsnævnets kendelse af 1. marts 1965 af en del af Veddinge Bakker. Fredningen har særligt til formål at beskytte det særprægede bakkelandskab mod bebyggelse og tilplantning.

Store dele af plejeplanens område er vejledende registreret som beskyttet natur efter naturbeskyttelseslovens § 3. Det betyder, at der er forbud mod aktive ændringer af naturens tilstand, medmindre man har en forudgående dispensation fra kommunen.

De fleste græsnings- og høslætsarealer modtager grundbetaling og har 5-årige miljøtilsagn.

Lovgrundlaget

Natura 2000

Danmark har indarbejdet EF-fuglebeskyttelses- og -habitatdirektiverne i en række love. Det gælder især miljømålsloven med tilhørende bekendtgørelse nr. 1828 om "udpegning og administration af internationale naturbeskyttelsesområder samt beskyttelse af visse arter" og naturbeskyttelseslovens § 19 a-h. Ifølge bekendtgørelsens § 7 skal der laves en forudgående konsekvensvurdering af planer og projekter, som kan påvirke et Natura 2000 område væsentligt. Det gælder dog ikke projekter, som er direkte forbundet med eller nødvendige for Natura 2000 områdets forvaltning. En konsekvensvurdering for plejeplanen er derfor ikke nødvendig.

Pleje

Plejeplanen kan gennemføres for de fredede dele af området enten med ejers og brugers samtykke eller, hvis dette ikke kan opnås, efter godkendelse fra Fredningsnævnet. For de arealer, som er Natura 2000, men ikke fredede, gennemfører kommunen planen efter aftale med ejerne. Se bekendtgørelse nr. 802 om "pleje af fredede arealer og tilsyn" § 1 stk. 1, og naturbeskyttelseslovens § 19 c-e.

Desuden bliver planen sendt til Naturstyrelsens lokalafdeling Vestsjælland, de klageberettigede organisationer efter naturbeskyttelsesloven og ejerne af de arealer, som indgår i plejeplanen.

Strandbeskyttelse

Strandbeskyttelseslinjen er tinglyst på relevante ejendomme. Beskyttelseslinjen forbyder ændring af terræn og landskab langs kysterne og administreres af Kystdirektoratet. Beskyttelseslinjen har hjemmel i naturbeskyttelseslovens § 15.

Beskyttelse af fortidsminder

Der er flere beskyttede gravhøje og diger inden for planområdet. Beskyttelsen har hjemmel i museumslovens §§ 29a og 29e. Beskyttelsen bestemmer, at der ikke må foretages ændringer af fortidsminderne. I en zone på 100 meter fra foden af de enkelte gravhøje gælder naturbeskyttelseslovens § 18. Inden for det omtalte areal må der ikke foretages ændringer i tilstanden af arealet som f.eks. opstilling af bygninger, skure mv.

Overordnet beskrivelse af området

Planområdet ligger ud til Sejerø Bugt nord for Fårevejle Kirkeby. Områdets østlige og vestlige del bliver afgrænset af sommerhusområder. I syd er området afgrænset af Riisvej og i nord af Sejerøbugten.

Hele området er et skoleeksempel på, hvordan isen formede landskabet under sidste istid. Her er både en smeltevandsslette og randmoræne med smeltevandskløfter. Det er også med baggrund i geologien og landskabet, at området blev status quo fredet.

Området kan bedst beskrives ved at dele det op i fire delområder. 1) Skamlebæksletten, 2) Bollinge Bakke og Joselbjerg, 3) Diesebjerg og 4) den sydlige og østlige del. Se kortbilag 2.



Foto 1. Udsigt over Skamlebæksletten og Sejerøbugten. Tilgroning med *gyve*/dækker store dele af sletten og er en trussel mod biodiversiteten dér. Foto © Mette Coulthard Flintholm.

Skamlebæksletten

Skamlebæksletten ligger inden for habitatområde H244, men er ikke medtaget i fredningen, fordi arealet var ejet af staten i 1965, da fredningen blev afgjort.

Sletten er den eneste del i området, som tydeligt kan erkendes som smeltevandsslette, og som stadig er ubebygget. Resten af smeltevandssletten ligger enten som en del af Korevlerne mod nord, på bunden af Sejerøbugten eller i tætbevoksede sommerhusområder. Skamlebæksletten ligger ca. 10 til 15 m over havet med en stejl erosionsskrænt ned til stranden. Hele delområdet er på ca. 30 ha.

Skamlebæk Radiostation er placeret på selve sletten. Radiostationen er ikke længere i brug, men bygninger og mange master står stadig tilbage. Radiostationen blev opført i 1930 og var sendestation for og en del af Lyngby Radio. I forbindelse med sendeaktiviteten har det været nødvendigt at lægge kobbernet ud på store dele af arealet. Oprindeligt har det ligget oven på jorden, men med tiden er vegetationen vokset over nettet. Trådene ligger nu mange steder i ca. 0 til 10 cm dybde, og det er viklet godt ind i rødder fra blandt andet *hedelyng* og *gyvel*.

Området har ikke været dyrket, men er blevet slået, mens radiostationen og masterne var aktive senest i 2005. I dag står området uplejet og uudnyttet hen. Derfor er det ved at vokse til med meterhøje gyvelskove på store dele af arealet. Græsning med får har tidligere været forsøgt, men opgivet igen, da dyrene led af kobberforgiftning.

Området er lysåbent og består af hede og overdrev. Skamlebækkens forløb endte indtil 2005 ca. 75 meter vest for bygningerne. Her fra løb Skamlebækken underjordisk ud til Sejerø Bugt. Området var sumpet og Skamlebæk Radio ønskede Skamlebækken ført op til terrænet, så arealet blev lettere tilgængeligt. Der blev gravet en rende frem til kystskrænten, hvor vandløbet nu løber som åbent vandløb.

Bollinge Bakke og Joselbjerg

De to bakketoppes delområde udgør ca. 85 ha. Området ligger inden for habitatområde H244, men kun den sydlige del ligger inden for fredningen. Den del, som ligger uden for fredningen, var også ejet af staten i 1965, da fredningen blev afgjort, men er i dag privatejet. En enkelt privatejet gård ligger også uden for fredningen.

Mange arealer, bortset fra de mest stejle, blev dyrket intensivt med afgrøder op igennem 1970'erne. Siden hen blev flere og flere marker udlagt til brak, høslæt eller afgræsning. I dag bliver det meste afgræsset med enten heste, får eller kvæg.

Bollinge Bakke er et lokalt udkigspunkt for lokale og besøgende. På toppen står et radiotårn, som er lukket for besøgende, men man har mulighed for at parkere bilen ved tårnet. Mange vælger også at gå ture på de mange trampestier fra sommerhusområdet og op på toppen. Arealet omkring Bollinge Bakke er ved at gro til i *hvidtjørn* og andre buske.

Diesebjerg

Delområdet indeholder selve Diesebjerg-toppen, Diesebjerg-kæret, og store arealer med især overdrev. Delområdet er på ca. 75 ha, og ligger inden for habitatområde H244.

Delområdet har forholdsvis tætte krat- og træpartier ind i mellem de lysåbne naturområder.

Over halvdelen af delområdet har ikke været dyrket siden 1950'erne. Den relativt lange kontinuitet i driften er en af hovedårsagerne til, at dette delområde rummer de største naturværdier. Terrænet er yderst kuperet og meget stenet. Det har vanskeliggjort intensivt landbrug og favoriseret afgræsning gennem de sidste mange år.

Diesbjerg-toppen blev eksproprieret til staten i forbindelse med fredningen i 1965 for at sikre et sted, hvor almenheden kunne opholde sig i området. Naturstyrelsen varetager naturplejen af selve højen, men har også råderet til at hyre forpagter på det private areal lige nord for, kaldet "Slipset". Offentligheden har adgang til hele toppen og det lille stykke mod nord. Der er en parkeringsplads lige vest for Diesbjerg ud mod Disbjergvej.

Den sydlige og østlige del

Delområdet udgør ca. 150 ha. Det ligger kun delvist inden for habitatområde H244, men det hele ligger inden for fredningen.

Store dele har været intensivt dyrkede, og nogle marker er det fortsat. De ekstensive arealer der er, er primært drevet med høslæt. Kun nogle enkelte er drevet ved afgræsning - de fleste med moderat til højt græsningstryk.

Geologiske og landskabelige værdier

De geologiske og de landskabelige værdier følges ad her. De landskabelige karakterer er nemlig af geologisk oprindelse. Træer, buske og bygninger kan sløre landskabets karakter og de geologiske formationer, især hvis de findes på essentielle steder. De essentielle steder vil typisk være væsentlige geologiske formationer samt ud- og indsigtpunkter.

Geologien

De tre store randmoræner, kaldet Odsherredbuerne, inderlavningerne på Lammefjord og Sidinge Fjord, de gamle smeltevandssletter vest for de tre randmoræner, samt dødisområderne ved Grevinge-Herrestrup og Egebjerg, og ikke mindst smeltevandskløfterne danner grundlaget for Danmarks første UNESCO Global Geopark i Odsherred.

Især området omkring Diesbjerg og Skamlebæk er interessant, da man her ser et klassisk eksempel på en smeltevandskløft. Kløften markerer et af de vigtigste steder af geologisk interesse i Geopark Odsherred. I dette område bliver randmorænen, Vejrhøjbuken, gennemskåret af en kløft, dannet af smeltevand fra en gletsjer. For ca. 17.000 år siden lå den placeret der, hvor Lammefjord ligger i dag. Igennem denne kløft fossede smeltevand fra øst mod vest, hvorved smeltevandssletten blev dannet, der hvor Sejerø Bugt ligger i dag. Området foran Skamlebæk Radiostation er dermed den ældste, og eneste synlige, del af smeltevandssletten.

Råstofindvinding er også en vigtig del af den geologiske fortælling, og der er mange spor i landskabet efter tidligere tiders råstofindvinding.

Landskabet

Landskabets fundament er geologiens formationer, men det er også den kulturhistorie, som man kan se afbildet i brugen af landskabet og jorden. Blandt andet har der tidligere været mange aspargesmarker i området, som man stadig kan se tegn på i landskabet i form af parallelle kon-turer op og ned ad de sydligt vendte marker.

Gravhøje ligger jævnt strøet ud langs hele randmorænenes højderyg. Højene stammer primært fra bronzealderen. I plejeplanens område er der flere fortidsminder end blot gravhøje, men gravhøjen Ørnvej er specielt markant set fra Riisvej.

Naturplejen i området vil også have en gavnlig effekt på oplevelsen af landskabet. I det plejen søger at åbne op og skabe lys til jorden. Det gør samtidig, at man bedre kan se de forskellige formationer i landskabet.

Effekten på naturen

Geologien og dermed også jordbundsforholdene bestemmer, i hvilken retning naturen udvikler sig i. I dette område har isfremstødet skabt nogle stejle bakkeformationer og en jord, der består af sand og sten iblandet ler.

De stejle bakkeformationer kan huse nogle af de meget nøjsomme planter på sydsiden. Her det varmt og tørt, og kræver noget ganske særligt af de planter, som vokser der. Vandet render hurtigt af og trækker mange næringsstoffer med sig. Derfor vil man ofte her kunne finde et udvalg af fine, nøjsomme planter som fx *tjærenellike* og *sand-hvene*, men kun hvis bakken bliver græsset og ikke gror til.

Den tørre jord på fladerne har samme effekt på vegetationen som den sydvendte bakkeskråning, den er dog lidt mindre udtalt. Disse egenskaber gør også, at det kræver ekstra meget at dyrke jorden intensivt, fordi mange af næringsstofferne bliver vasket ud med regnvandet. Hvis den naturlige vegetation får lov at indfinde sig samtidig med, at områderne afgræsses ekstensivt, så vil der helt naturligt opstå store, sammenhængende overdrevslandskaber. Overdrevene kræver en mager og tør jordbund sammen med en drift, der sørger for at holde vegetationen lidt nede.

Man kan finde mange små kilder i området. En af de større kildevæld løber ud for foden af Die-sebjerg og har med tiden lavet naturtypen rigkær; en mose med rigtig mange plantearter. Der er her tale om Diesebjerg-kæret.

Naturværdier

Hele området rummer store naturværdier. Der er nogle bemærkelsesværdige arter i området, som skal fremhæves. Det gælder blandt andet planterne *vibefedt*, *skrænt-star*, *langakset tråd-spore* (som er en sjælden orkidé), *vandportulak*, *vellugtende skabiose* og *djævelsbid*. Desuden er der leveområder for *markfirben*, *stor vandsalamander* og *spidssnudet frø*. Indtil ca. 1990 fandtes bestande af den sjældne *løgfrø* også i området.



Foto 2. Hanner af *markfirben* bliver klart grønne om foråret i parringsperioden. Firbenene lægger deres æg i soleksponeret sand eller grus. De voksne overvintrer i stendynger, stendiger eller lignende. Alle *markfirben* er strengt beskyttede efter habitatdirektivets bilag IV. Foto © Jan F. Rasmussen.

Markfirben, *stor vandsalamander* og *spidssnudet frø* er listet på habitatdirektivets bilag IV, hvilket betyder, at arterne er strengt beskyttede i hele EU. *Rødrygget tornskade* (omfattet af fuglebeskyttelsesdirektivets bilag I) kan man også finde i området, sammen med en rig insektfauna. Herunder også truede sommerfugle, som blandt andet fire arter af køllesværmere, *markperlemorsommerfugl*, *violetrandet ildfugl*, *dukatsommerfugl* og *guldhale*.

Området er også levested for hele 20 arter af truede svampe. Langt de fleste er tilknyttet lysåbne overdrev som blandt andet arterne *skarlaget vokshat* og *vellugtende læderpigsvamp*.

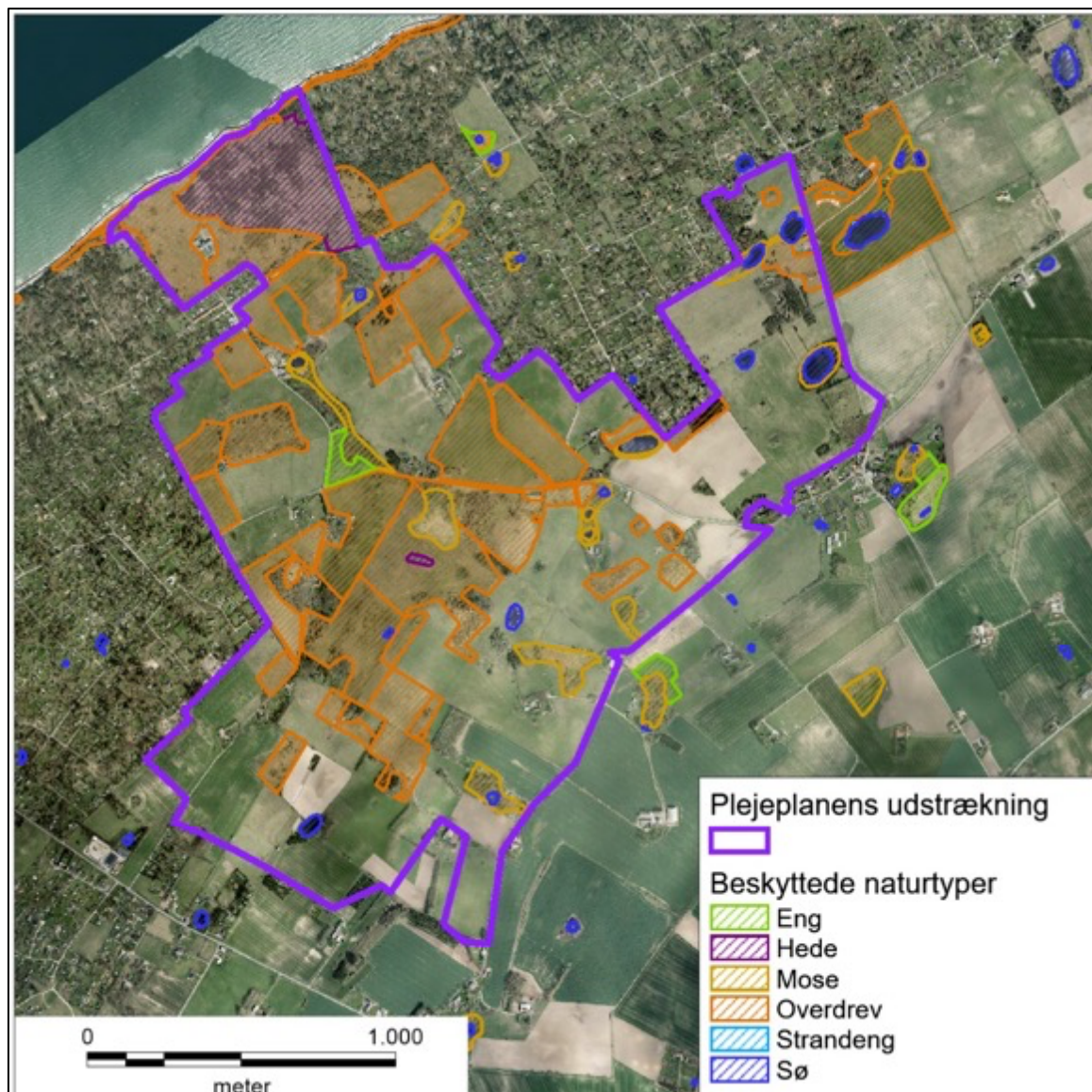
Naturtyper

Nationalt beskyttede naturtyper

Hovedparten af planområdet er natur eller ekstensivt drevet græsarealer. Naturtyperne er beskyttede mod aktive tilstandsændringer, men ikke mod fx naturlig tilgroning. Naturtyperne er beskyttet gennem naturbeskyttelseslovens § 3, og bliver i daglig tale ofte kaldt for ”§ 3-områder”.

§ 3-beskyttelsen indebærer, at man eksempelvis ikke må plante, gødske eller opdyrke en beskyttet naturtype uden, at man har fået en dispensation fra kommunen først.

Luftfoto 1 viser, hvor der er vejledende registrerede § 3-områder. Det er altid den faktiske til-



Luftfoto 1. Oversigt over områdets vejledende registrering af beskyttede naturtyper.

stand, som afgør om et areal er beskyttet eller ej. Derfor er § 3-beskyttede arealer kun vejledende registrerede på kortet. Det betyder, at der godt kan være beskyttet natur uden for markeringerne, men det kan også betyde, at nogle af de vejledende registrerede arealer, måske har vokset sig ud af beskyttelsen.

Planområdets naturtyper består primært af overdrev, men har tidligere indeholdt langt større arealer med tør hede.

Habitatnaturtyper

For at lave Natura 2000 planerne har staten lavet en kortlægning af hvilke habitatnaturtyper, der findes inden for Natura 2000 områderne. Mange af habitatnaturtyperne kan ses som en nuanceret opdeling af § 3 naturtyperne. Men der er også nogle habitatnaturtyper, som ikke er beskyttet af § 3. De fleste af planområdets habitatnaturtyper er en del af udpegningsgrundlaget for Natura 2000 området. Det betyder, at de naturtyper, sammen med specifikke dyre- og plantearter, har været årsag til, at netop dette område er blevet udpeget til Natura 2000 og har krav på ekstra beskyttelse.

Den ekstra beskyttelse betyder, at alle landejendomme skal melde driftsændringer til kommunen. Dette kaldes i daglig tale for anmeldelsesordningen. Kommunen skal sikre, at eventuelle driftsændringer ikke strider mod Natura 2000 planens mål. Nogle naturtyper og arter er meget afhængige af hvilken drift, der er i et givent område. Blandt andet er overdrev meget afhængige af enten høslæt eller ekstensiv afgræsning og, at der ikke bliver brugt gødning eller sprøjtemidler.

Diesebjerg og arealerne mod vest og sydvest er dækket af sure, artsrige overdrev. Overdrene er habitatnaturtype 6230, som er en særligt prioriteret naturtype i EU's habitatdirektiv.

Lige nedenfor Diesebjerg-toppen, mod nordvest, ligger Diesebjerg-kæret. Kæret er karakteriseret som habitatnaturtype 7220; et kildevæld med kalkholdigt vand. Kildevæld betyder, at grundvandet kommer ud gennem jorden. I dette tilfælde danner vandet et rigkær¹. Naturtypen er også særligt prioriteret i EU's habitatdirektiv. Kæret rummer da også exceptionelt mange arter af både dyr, svampe og planter, hvoraf mange er truede.

Øst for selve Diesebjerg ligger tre mindre kalkoverdrev (6210).

Mulighed og behov for naturpleje

Hvad siger Natura 2000 planen?

Den nuværende og seneste statslige Natura 2000 plan for Natura 2000 område nr. 154 gælder i planperioden 2016 til 2021. Den hedder "Natura 2000-plan 2016-2021. Sejerø Bugt, Saltbæk Vig, Bjergene og Bollinge Bakker", og er trådt i kraft i april 2016.

Naturplanen opstiller nogle overordnede mål for området, hvor af nogle er væsentlige i denne sammenhæng:

- Flere områder skal med tiden danne store sammenhængende overdrevslandskaber præget af ekstensiv afgræsning uden brug af gødning og sprøjtemidler.
- Flere områder skal udvikles til større, sammenhængende, lysåbne overdrevsarealer med stor rigdom af dyr og planter, som er tilpasset disse naturtyper.
- Inden for området skal der udvikles store, sammenhængende forekomster af bl.a. rigkær og surt overdrev, eller blandinger af disse naturtyper. Forekomsterne skal generelt udvikle en god naturkvalitet.
- Områdets økologiske integritet skal sikres i form af en for naturtyperne hensigtsmæssig drift/pleje og hydrologi, en lav næringsstofbelastning og gode sprednings- og etableringsmuligheder for arter og naturtyper.

¹ Jorden skal være fugtig til vandmættet og mere eller mindre kalkholdig med fremsivende grundvand og en lav tilgængelighed af kvælstof og fosfor.

Naturplanen sætter også nogle konkrete målsætninger, der fastsætter de langsigtede mål for naturtyper og arter på udpegningsgrundlaget:

- Naturtyper og arter skal have en gunstig bevaringsstatus².
- For naturtyper og for arters levesteder, der er vurderet til naturtilstandsklasse³ I eller II er målsætningen, at udviklingen i deres areal og tilstand er stabil eller i fremgang.
- For naturtyper og arters levesteder, der er vurderet til naturtilstandsklasse III-V er målsætningen, at udviklingen i deres naturtilstand er i fremgang således, at der på sigt opnås naturtilstand I-II og gunstig bevaringsstatus, såfremt de naturgivne forhold giver mulighed for det.
- Det samlede areal af naturtypen/levestedet skal være stabilt eller i fremgang, hvis naturforholdene tillader det.
- For naturtyper uden tilstandsvurderingssystem er målsætningen gunstig bevaringsstatus. Det betyder, at tilstanden og det samlede areal af naturtyperne stabiliseres eller øges.
- For arter uden tilstandsvurderingssystem og for deres levesteder er målsætningen gunstig bevaringsstatus. Det betyder, at tilstanden og det samlede areal af levestederne for de udpegede arter stabiliseres eller øges, således at der er grundlag for tilstrækkeligt egnede yngle- og fourageringsområder for arterne.

Det er et generelt mål at sikre større sammenhængende forekomster af de tørre, græsningsbetingede naturtyper i udpegningsgrundlaget ved generelt at forvalte de nærmeste naboarealer som potentielle naturarealer.

Tilsvarende rummer Natura 2000 handleplanen et indsatsprogram, der udstikker såvel generelle som konkrete retningslinjer.

De generelle retningslinjer i naturplanen skal sikre den eksisterende naturtilstand for alle naturtyper og arter på udpegningsgrundlaget.

For små naturarealer, ubeskyttede naturarealer og særligt truede arealer og naturtyper er der specielt udarbejdet konkrete retningslinjer, der skal forvaltes efter. Retningslinjerne skal efterfølgende konkretiseres i de handleplaner, som stat og kommune skal udarbejde.

I denne sammenhæng er især en af de konkrete retningslinjer aktuel (citater fra handleplanen 2010-2016⁴):

- 1. Der sikres sammenhæng mellem forekomster af overdrev med henblik på at gøre arealet mere robust over for a) pludselige hændelser (fx ekstreme vejrforhold), b) klimaændringer c) for at mindske randpåvirkninger fra omkringliggende landbrugsarealer eller d) for at bidrage til etablering af større driftsenheder.

Opsummerende kan det siges, at der i Natura 2000 planen, og i den handleplan, som Odsherred Kommune skal udarbejde, vil blive stillet krav om ekstensiv afgræsning af arealer med overdrev samt om en mulig udvidelse af arealet med habitatnaturtyperne for overdrev omkring Die-sebjerg og Bollinge Bakke.

² Kriterierne kan ses i DMU rapport nr. 457, 2. udg. fra 2003. "Kriterier for gunstig bevaringsstatus - Naturtyper og arter omfattet af EF-habitatdirektivet og fugle omfattet af EF-fuglebeskyttelsesdirektivet".

³ Se mere om tilstandsklasserne i bilag 3.

⁴ Det vil dog altid være retningslinjerne for den gældende handleplan, der står ved magt.

Hvad siger fredningen?

Områdets bakker er særligt tilgodeset i fredningen for området. Istidens gletsjere formede de karakteristiske bakkedrag for ca. 17.000 år siden. Det er denne særegne karakter for landskabet, som fredningen søger at beskytte gennem en såkaldt status quo fredning fra 1965.

Fredningens formål er (citater):

- Formålet med fredningsbegæringen er at bevare det karakteristiske og særprægede landskabsområde, der strækker sig fra øst for Ordrup over Veddinge til Høve, hvor det afsluttes med det kuperede landskab øst for Høve stræde, i den form og karakter, hvori det i dag henligger.
- Fredningen baserer sig på 3 elementer i landskabet, dels selve de stærkt kuperede og i mange henseender enestående geologiske formationer, dels det nødvendige forterræn, hvorigennem bakkeformationerne, opleves af dem, der færdes på vejene omkring dem, og endelig en del områder, hvor udsigten fra arealerne, dels mod nord og nordvest ud over strand- og fjordlandskab, dels mod syd og sydvest ind over det åbne frie landskab, er særlig storartet.

Det er ikke formålet at lægge hindringer i vejen for en landbrugsmæssig eller lignende udnyttelse som hidtil, men formålet er alene at bevare landskabets helhed og karakteristiske storhed mod overdreven udstykning, bebyggelse og de deraf følgende foranstaltninger. Fredningen regulerer terrænændringer, bebyggelse, beplantning, hegn, som ikke er nødvendige for landbrugsdriften, og andre foranstaltninger som for eksempel reklamer, boder, skure eller andre skæmmende og/eller udsigtshæmmende foranstaltninger. Foranstaltninger til brug for offentligheden er dog undtaget, men skal godkendes af Fredningsnævnet.

Selv om det primære formål med naturplejen er at opfylde målene i Natura 2000 planen, er det vigtigt, at naturplejen også tilgodeser fredningens formål.

Behovet for landskabspleje

Flere steder skæmmes træer og buske landskabets helhedsindtryk og nogle af de geologiske karakterer. For at områdets fulde landskabelige og geologiske værdi kan opleves, er der flere steder, hvor der skal fjernes buske og træer.

Behovet for naturpleje

Overdrev og mange andre lysåbne naturområder er afhængige af, at vegetationen er forholdsvis lav og med en begrænset mængde af træer og buske. Det var i gammel tid de dårligste agre eller de fjernest beliggende arealer, der blev anvendt til afgræsning med husdyr (kreaturer, heste og får) og som typisk bestod af enten overdrev eller enge alt efter jordens vandmætning.

Udstykning til sommerhuse og omlægning af landbruget har siden midten af 1900-tallet ændret området fra et intensivt landbrugsområde til et spredt bebygget fritidsområde med hobbylandbrug. Fredningen stoppede den videre udstykning til små sommerhusparceller i det åbne område. Desuden er det kuperede terræn og de mange sten i jorden ikke velegnet til moderne landbrugsdrift med store intensive maskiner. I dag er såvel overdrev som arealer i tidligere omdrift derfor nogle steder blevet "i overskud" uden driftsmæssig betydning, mens andre bliver brugt til afgræsning og/eller høslæt.

Arealernes status kan groft inddeles i 3 kategorier efter den nuværende drift: Naturlig tilgro-
ning, høslæt eller afgræsning.



Foto 3. *Mirabel* står i tætte krat flere steder i området. Træerne skygger alle planter væk under sig, og blomsterne fra træerne bringer en væsentlig næringsberigelse af jorden i nærheden af selve træet. Det betyder, at vegetationen bliver domineret af høje kraftigt voksende planter som fx *stor nælde* og *draphavre*, som her på billedet. Foto © Mette Coulthard Flinholm.

Tilgroning (invasive arter)

På arealer, der henligger i succession, sker der tilgroning med urter, buske og træer. Arterne reguleres kun af indbyrdes konkurrence. Det betyder, at næring ophobes i jordbunden, og at kraftige græsser og krat bliver dominerende. Den karakteristiske lyskrævende vegetation forsvinder stille, men sikkert, over tid. Den naturlige tilgroning bringer overdrev og hede i ugunstig bevaringsstatus.



Foto 4. *Gyvel* spredt sig hurtigt og effektivt på tørre arealer. Planten skal typisk være 2-5 år før den kan sætte blomster og dermed frø. På det store billede kan du både se en ældre busk med modne, sorte bælg, og i forgrunden en yngre busk uden bælg. På det lille billede kan du se genspiring af *gyvel* efter den er blevet slået ½ år forinden. Fotos © Mette Coulthard Flintholm.

Effekten af tilgroning ses tydeligst i lukkede krat af især *gyvel* eller *hvidtjørn*, hvor den massive skygge udelukker al anden vegetation.

Af invasive arter i området skal nævnes *glansbladet hæg*, *rynket rose*, *bjerg-fyr* og *kæmpebjørneklo*. Visse steder gror de i større krat, og det er vigtigt, at de hele tiden bekæmpes og holdes nede. Hvis planterne får lov til at brede sig, kan de hurtigt overtage og udkonkurrere den oprindelige natur.

Afgræsningsarealer

Afgræsning er den naturlige metode til at begrænse vækst af såvel høje, dominerende urter som opvækst af buske og træer. Når afgræssede arealer ikke gødskes, har de kun i begrænset omfang yderligere behov for pleje, idet driften netop medvirker til at bevare eksisterende overdrev og udvikle nye.

Der kan komme behov for rydning af krat og træer, når græsningstrykket er lavt. Og der kan være behov for at regulere græsningstryk og udbindingsperiode, hvis et afgræsset areal skal udvikle sig til overdrev.

Det skal fremhæves, at afgræsning uden gødskning har bidraget til, at flere arealer i området har udviklet sig til overdrev gennem årene. Det er sket ved at fastholde områdets som lysåbent samtidig med, at jordbundens ringe evne til at holde på næringsstofferne, har givet plads til de mange forskellige, nøjsomme overdrevsarter.

Plejeplanens overordnede principper

Målsætningen

Plejeplanens formål er at sikre ”gunstig bevaringsstatus” for de naturtyper og arter, som Natura 2000 området skal beskytte. Det betyder, at naturtilstanden og størrelsen af overdrev og andre lysåbne naturtyper skal hhv. forbedres og øges. For *stor vandsalamander* kræver det blandt andet flere rene vandhuller uden fisk, hvor de omgivende arealer skal bestå af større udyrkede eller ekstensivt drevne arealer uden brug af gødning eller sprøjtning.

Samtidig ønsker kommunen, at områdets væsentlige landskabskonturer og -elementer skal være synlige.

Plejeplanen tager udgangspunkt i følgende målsætninger:

- Danne store sammenhængende overdrevslandskaber præget af ekstensiv afgræsning uden brug af gødning eller sprøjtemidler.

Og følgende retningslinjer:

- Afgræsning som pleje af arealer med bevaret eller delvist bevaret habitatnatur, der i dag henligger uden drift eller med uhensigtsmæssig drift.
- Afgræsning er bedre end høslæt til at bevare eksisterende overdrev.
- Sammenkæde overdrev gennem større græsningsfolde end der er i dag.
- Arealer med næringsrig eller næringsberiget arealer ikke afgræsses i samme fold som næringsfattige arealer.
- Afgræsning er bedst ved helårsgræsning og meget lavt tryk gennem hele året.
- Rydning af krat skal ske med hensyn til det varierede dyreliv, som findes i området.
- Invasive arter skal bekæmpes.
- Væsentlige landskabselementer skal holdes fri for tæt eller høj vedopvækst

Hvis målet på nogle arealer ikke opfyldes inden for planperioden, på trods af korrekt anvendte retningslinjer, så skal målet som minimum være under udvikling. Målet skal søges nået i følgende planperiode.

Natura 2000 udpegningsgrundlaget

I plejeplanens område er der tale om tre prioriterede habitatnaturtyper, som også er en del af udpegningsgrundlaget:

- Surt overdrev*
- Kalkoverdrev
- Tør hede
- Kildevæld*
- Kransnålalge-sø

- Søbred med småurter
- Næringsrig sø
- Elle- og askeskov*

*Stjernen angiver hvilke naturtyper, de særligt prioriterede i EU.

Ud over naturtyperne er *stor vandsalamander* også en del af udpegningsgrundlaget som den eneste art for området. Salamanderen er registreret i fem søer i planområdet.



Foto 5. En høj vegetation gør det svært for lyskrævende arter med rosetblade nede ved jordoverfladen at overleve. Her er det *gul evighedsblomst*, der står klemt blandt høje græsser og høje, tætvoksende urter. Foto © Mette Coulthard Flinholm.

Høslæt

Høslæt, hvor man fjerner det slåede plantemateriale, er den mest effektive måde at fjerne næringsstoffer fra et areal på. Metoden giver dog et ensartet vegetationsdække, som kun er til fordel for et mindre antal arter. Desuden fjernes skjul og fødegrundlag på én gang.

Den traditionelle metode, med skivehøster og opsamling til wrap, er en udfordring for især faunaen, fordi æg, pupper og mange larver, men også voksne insekter ikke kan nå at komme af plantematerialet inden det bliver opsamlet. Visse planter er også udfordret, fordi de kan få svært ved at nå at sætte blomster igen, som igen skal nå at blive til frø. Hvis blomsterstandene skæres af i slutningen af blomstringstiden kan der opstå et problem.

Den bedste måde at lave høslæt på til fordel for alle vilde arter er, at slå 1/3 af arealet og gerne med fingerklipper. Næste år slås en anden tredjedel og så fremdeles. Det slåede materiale bør ligge og tørre på arealet i en uges tid, for at give kravlende fauna og blomsterfrø mulighed for at komme væk og ned på jorden. Derefter skal plantematerialet fjernes fra arealet.

Tidspunktet for slåningen afhænger af en afvejning af naturværdier i forhold til behovet for at fjerne næring fra arealet. Hvis naturværdierne er vigtigst, bør høslættet faldet efter planternes frøsætning. Hvis fjernelse af næring er vigtigst, bør høslættet ske lige inden frøsætningen, som typisk vil være i starten af juni. Hvis man modtager tilskud fra staten eller EU, skal man være opmærksom på, at tilskuddene ofte sætter krav om, at man ikke må slå før 1. juli.

Husk, at bl.a. rålam, harekillinger og agerhøns ligger og trykker sig i græsset. Du kan tage hensyn ved at slå marken, så vildtet har en mulighed for at flygte uden at blive slået ihjel. Hvis man slår kanten først og derefter i spiral ind mod midten, vil vildtet hele tiden flygte ind i det høje græs. Det ender med, at den sidste stribe maskinen slår, også vil slå alt det vildt, der gemte sig i græsset, ihjel. Så vidt det er muligt bør man køre fra den ene ende til den anden eller starte spiralen i midten og ende langs kanten af marken.



Foto 6. Afgræsning ved for højt græsningstryk kan være lige så skadelig som slet ikke at gøre noget. Her er græsset alt for lavt til, at floraen og faunaen kan blive mangfoldig. Nogle få græsarter klarer sig, men de fleste blomster og insekter får ikke et ben til jorden. Foto © Mette Coulthard Flintholm.

Afgræsning

Afgræsning giver en varieret flora og fauna. Det er vigtigt, at græsningstrykket er så lavt, at der stadig er højt græs med skjul nogle steder og gerne hele året. Desuden sørger bl.a. får og især kvæg for livsgrundlaget for mange organismer. Det drejer sig om arter, der kun kan overleve i

gødningen fra dyrene. Desuden kan græsningsdyrene også nogle steder lave brud i vegetationen, hvilket også er til fordel for nogle insekter og enårige planter. Bruddene fungerer som spirebede for frø af planter, som måske kommer fra naboarealer. Det gør det muligt for flere planter at leve på dette "nye" areal. På den måde kan man være med til at øge biodiversiteten på sine arealer.

Det er en fordel at have helårsgræsning uden tilskudsfoder. I praksis betyder det, at græsset skal blive højt hen over sommeren. Til gengæld skal det ekstra græs fungere som vinterforråd for dyrene. Hvis man vil være sikker på, at der er mad til dyrene hele året, kan man huske på en tommelfingerregel, som siger, at der stadig skal være halvdelen af foderet tilbage ved kyn-delmisse (primo februar). Det giver de bedste livsvilkår for både flora, fauna og husdyr. Om for-året, inden vækstsæsonen er ordentligt i gang, bør det meste af det visne græs være blevet spist af græsningsdyrene. Til denne græsningsmetode er robuste kvæg- eller hesteracer at fore-trække, det kan fx være hhv. højlandskvæg eller islandske heste. Det er vigtigt at folden både rummer ly, læ og tørt leje. Dyrene vil givetvis tabe sig en smule hen over vinteren ligesom alle vilde dyr også gør. Kvæg og heste skal selvfølgelig stadig være sunde, og vægten kommer hur-tigt tilbage igen i løbet af forsommeren.

Man skal være meget opmærksom på at lave foldene store nok og antallet af dyr passende lille, for at sikre, at der er foder nok til dyrene året rundt i folden.

Store og sammenhængende folde

Den bedste naturpleje fås ved store folde, hvor dyrenes egenrådighed over, hvor de helst vil græsse betyder, at foldens vegetation vil være mere forskelligartet, hvis antallet af dyr holdes passende lavt. Nogle steder vil græsset stå højt og urørt, andre steder vil det være græsset helt ned. Denne dynamik skaber mange strukturelle nicher og dermed også flere forskellige leveste-der, som i sidste ende bliver til flere forskellige arter af dyr og planter. Store folde åbner også muligheden for helårsafgræsning og gør, at man skal bruge mindre tid på at flytte dyrene fra fold til fold. Afgræsningsdyrene kan også sprede frø og kim over et større areal.

Store folde er også en landskabelig gevinst, fordi store folde kræver færre hegn. Desuden bidra-ger det til den frie bevægelse af større, vilde pattedyr i området.

Afgræsningen i flere mindre folde, hvor man flytter dyrene, giver en væsentlig fattigere mang-foldighed. Årsagen er, at dyrene typisk får lov til at græsse helt i bund, før de flyttes til næste fold. Det er kun en lille smule bedre end høslæt rent strukturmæssigt, men afgræsningen har ikke fordelene ved effektivt at fjerne næringsstoffer. Derfor er afgræsning i små folde en inef-fektiv metode for naturpleje, især sammenlignet med store græsningsfolde.

Næringsstoffer

Det er vigtigt, at der ved etablering af nye store folde, ikke transporteres næringsstoffer fra tidligere agerjord eller tidligere gødskede områder ind på arealer, der ikke har været omlagt eller tilført gødning. Det kan sikres ved en velovervejede hegnssætning. Næringsfattige arealer og mere næringsrige arealer afgræsses som hovedregel hver for sig. Forholdene skal dog altid afvejes i en konkret vurdering for den enkelte hegning.

En undtagelse kan være, hvis det næringsrige areal er af lille størrelse i forhold til det nærings-fattige areal. I sådanne vurderingss spørgsmål bør kommunen altid inddrages.

Gødning og pesticider

Det er ikke tilladt at anvende gødning og pesticider på beskyttede naturtyper eller habitatna-turtyper på udpegningsgrundlaget. Det er fordi, gødning og pesticider ændrer naturens tilstand

og er til ugunst for udpegningsgrundlaget, hvilket også er i strid med både Natura 2000 planen og handleplanens mål. Derfor skal disse arealer drives uden brug af gødning eller pesticider.

Andre arealer bør også fritages for gødning og pesticider, for at skabe og sikre sammenhæng mellem naturarealerne og for at hindre randpåvirkning af de beskyttede naturarealer. Når man anvender gødning eller pesticider på et areal, vil der altid være en påvirkning ind på naboarealer, som altid er negativ, når vi snakker naturindhold.

Kratbevoksninger og faunainteresser

Træer og buske hører overdrevene til, men i varierende grad afhængig af jordbund, eksponering, alder og græsningstryk. Et godt overdrev er kendetegnet ved mindre krat og evt. enkelte større træer opvokset i ly af krattene.

Større og mindre krat giver skjul, læ og fødegrundlag for mange af overdrevets dyr, bl.a. større pattedyr, fugle, insekter og krybdyr. For mange af overdrevets planter er krattene ligeledes et refugium, idet de kan blomstre og sætte frø, uden at de græssende dyr kan nå dem.

Betydningen af krattene understreges i plejeplanen, idet der ved rydning af massivt tilgroede arealer foreslås en gradvis, og på intet tidspunkt total rydning af tilgroede arealer. Endvidere er strategien, at lysninger i eksisterende krat gennem målrettet rydning skal forbindes, således at de græssende dyr kan holde lysningerne åbne og forbundne. I nogle gamle krat overlever sjældne svampe, og bl.a. derfor skal unge krat begrænses, mens gamle krat bør bevares.

En undtagelse er dog krat af invasive planter, der efter plejeplanen skal bekæmpes og udryddes i det omfang det er muligt.

Landskabspleje

En korrekt landskabspleje er relativ simpel, da det vigtigste her er at fjerne vegetation, som slører landskabets konturer, geologiske elementer eller ind- og udsyn til og fra disse.

Planens konkrete prioriteringer og plejeanvisninger

Arealerne er vurderet ud fra målsætningen i Natura 2000 planen. På den baggrund er der lavet en prioritering af arealerne i området, og en vurdering af hvilken pleje der bør tilstræbes. Plejen er den biologiske bedste for at opfylde plejeplanens målsætning. Se kortbilag 3 for prioriteringens kortlægning.

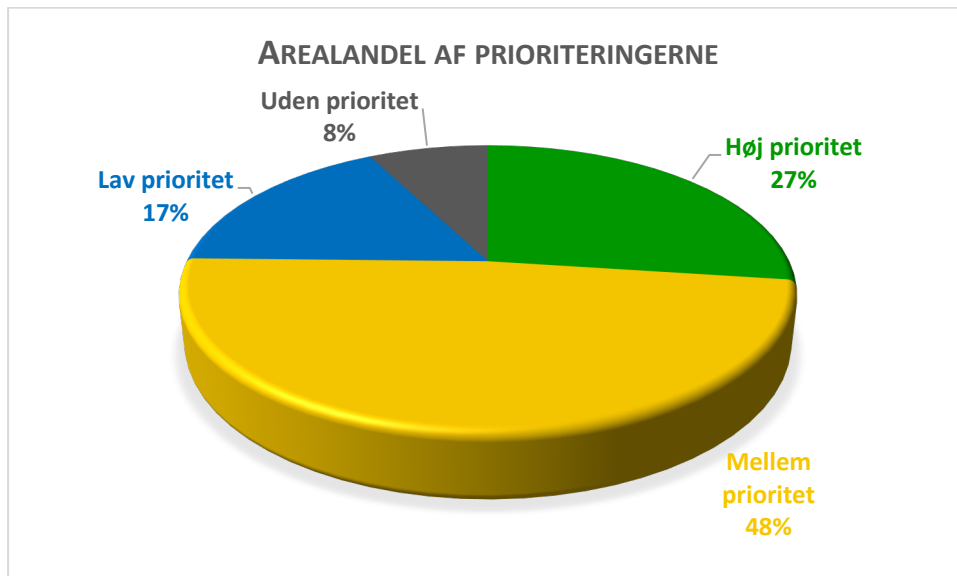
Området er opdelt i arealer med "høj prioritet", "mellem prioritet" og "lav prioritet" samt "Prioriteret landskabspleje".

De højest prioriterede områder udgør arealer med EU habitatnaturtyper og særligt værdifulde naturtyper, som også er vejledende registreret efter naturbeskyttelseslovens § 3. De særligt værdifulde naturtyper har potentiale til at udvikle sig til habitatnatur eller skal være med til at forbinde mindre arealer med habitatnatur. På den måde øges de mindre naturområders robusthed.

"Mellem prioriterede" områder udgør de resterende § 3-arealer. De steder, hvor naturtyperne udgør det meste af en hegning/driftsenhed, er hele enheden prioriteret. Der, hvor naturtyperne kun udgør en mindre del af en evt. indhegning, vil det kun være selve naturtypen der er prioriteret.

Et areal med lav prioritet kan stadigvæk have en væsentlig værdi for området natur. Det kan agere som buffer for og rumme en mulig udvidelse af de eksisterende naturarealer.

I diagrammet herunder kan man få et overblik over fordelingen mellem de forskellige prioriteter. Næsten halvdelen af plejeplanens areal er udpeget som mellem prioritet. Det er ønsket at nedbringe andelen med lav prioritet.



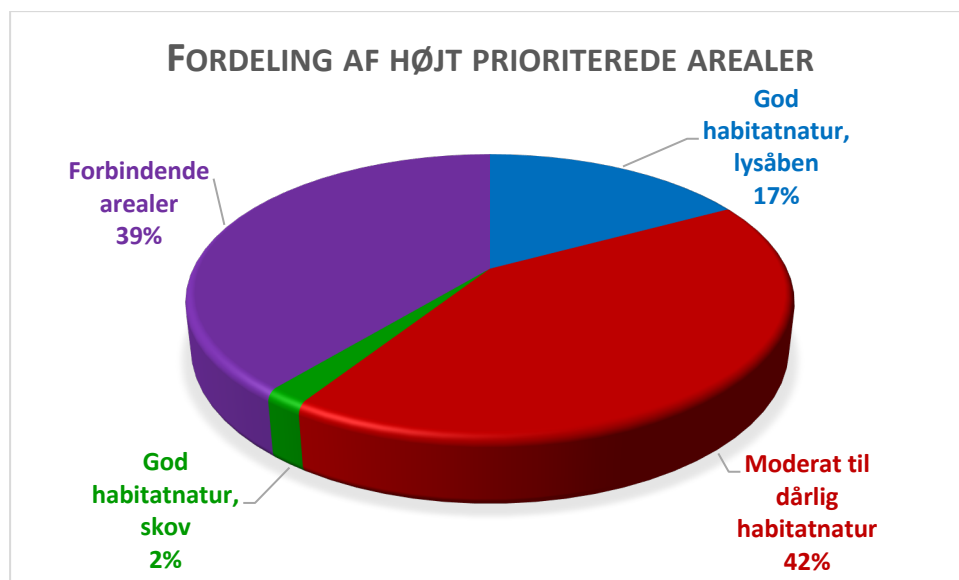
Opsætning af evt. nye hegn og afgræsning er ikke til hinder for at opretholde eksisterende stier eller udlægning af nye. Den konkrete placering af hegn, herunder placering af passager, smæklåger og led aftales mellem lodsejere og plejemyndigheden i forbindelse med evt. ny hegnssætning.

Arealer med prioriteret landskabspleje rummer væsentlige landskabselementer, som skal have fjernet vedopvækst.

Pleje af arealer med høj prioritet

Her er tale om arealer med stor naturværdi eller med potentiale for at udvikle en stor naturværdi. Der er overvejende tale om habitatnatur, potentiel habitatnatur og områder som er essentielle for at binde habitatnaturtyperne sammen.

Af det samlede areal for plejeplanen er 27 % udpeget som højt prioriteret. Næsten 2/3 af udpegningen består af habitatnatur og den sidste 1/3 består af de arealer, som skal binde habitatnaturen sammen (lilla). Det meste af habitatnaturen er i moderat til dårlig naturtilstand. Her skal plejeplanen arbejde for, at disse arealer udvikler sig til god eller meget god naturtilstand.



Alle højt prioriterede arealer sikres en fortsat afgræsning for at bringe dem mod en mere gunstig bevaringsstatus. Arealer med habitatnatur udvides.

Der skal plejes efter følgende konkrete retningslinjer i planperioden 2016 til 2021:

- Afgræsning med dyr, dog ikke får
 - Helårsgræsning eller vintergræsning, hvor robuste og nøjsomme racer tilstræbes
 - Undtaget herfra er ellesumpe og større hedearealer
 - Heder kan også plejes ved at slå og fjerne lyng en enkelt gang i planperioden
 - Afbrænding i mindre felter på heden (mosaikafbrænding) kan også være en mulighed, men hvor der ligger kobber i jorden, skal metallet være fjernet først
- Græsningstrykket tilpasses foldens produktion af foder⁵
 - På tørre naturtyper regnes typisk med 0,3 til 0,6 storkreatur pr. ha.⁶
 - 0,5 storkreatur/ha kan omregnes til:
 - 1 dyr på 500 kg for hver 1,6 ha eller 0,63 dyr/ha
 - Typisk voksne køer af kvægracerne galloway og skotsk højland
 - 1 dyr på 300 kg for hver 1 ha, eller 1 dyr/ha
 - Typisk voksne køer af kvægracen dexter
- Ingen tilskuds fodring
 - Tilskuds fodring må kun ske i aftale med kommunen
 - Fx i år med meget lav vegetationsproduktion
- Foldenes størrelse skal øges
 - Næringsfattige og evt. næringsberigede jorde bør som udgangspunkt hegnes separat
 - Hvis der skal fodres, så må der kun fodres i folde med næringsberigede jorde

⁵ Halvdelen af foldens produktion må først være spist til omkring 1. februar for at undgå tilskuds fodring eller flytning af dyrene.

⁶ Buttenschøn, R. M., 2014. *Vejledende græsningstryk for udvalgte naturtyper*. Københavns Universitet, Institut for Geovidenskab og Naturforvaltning (IGN).

- Rydning i nødvendigt omfang for hegnsføring og for at sikre en udvikling mod lysåbne naturtyper
- Ingen brug af gødning eller sprøjtemidler
- Invasive arter skal bekæmpes systematisk på offentlige og private arealer. Se information om invasive arter i bilag 2.

Realiseringen af plejen på arealer med højeste prioritet er beskrevet for de enkelte ejendomme i bilag 1.

Samlet set indebærer denne pleje følgende naturforbedrende tiltag i perioden 2016-2021:

- Rydning af tilgroning på 7 ha hede
- Nedsat græsningstryk på overdrev, som hidtil har været græsset for hårdt
- Plejen tilpasses det enkelte areal eller fold

Pleje af arealer med mellem prioritet

Arealerne har typisk lavere potentiale end de højt prioriterede, eller de har et længere tidsperspektiv for udvikling af habitatnatur pga. næringsstatus og/eller drift. Der sikres fortsat en udpinende drift på arealerne. Høslæt og afgræsning skal foregå med større faunahensyn. Invasive arter bekæmpes på offentlige og private arealer.

Forslag til metoder for at skabe bedre naturkvalitet med hensyn til både flora og fauna på arealer med almindelig prioritet er listet her:

- Arealer bør drives med helårsafgræsning, som angivet under højt prioriterede arealer
- Arealer kan alternativt drives ved høslæt:
 - Høslæt bør foretages efter 15. juli, alternativt kan 15-50 % af arealet henligge uden slæt hvert år. Den uslåede del må ikke være den samme fra år til år.
 - Hvis formålet er at fjerne næring fra jorden kan 2 høslæt pr. år komme på tale, således at halvdelen af arealet slås før juli og anden halvdel efter juli.
- Ingen gødning eller pesticider.
- Invasive arter skal bekæmpes på offentlige og private arealer.



Foto 7. Tæt ved Joselbjerg er et beskyttet overdrev, som ikke har været plejet i en årrække. Derfor er vegetationen domineret af den høje og tætte græs *draphavre* sammen med få andre høje planter. Foto © Mette Coulthard Flintholm.

Pleje af arealer med lav prioritet

Her er tale om arealer, hvor der i dag primært er intensivt dyrkede marker. Her er målet at om-lægge til vedvarende græsarealer uden brug af gødning eller pesticider, som kan agere som buffer for naturarealerne, og at reducere størrelsen af arealer med lav prioritet. Bufferen består i, at der så vil være længere afstand fra natur til arealer behandlet med pesticider. Det giver et større areal uden for naturarealerne, hvor især insektfaunaen kan færdes mellem foldene uden at dø af giftstoffer på vejen.

Sekundært kan markerne konverteres til økologisk produktion for at nedbringe mængden af sprøjtegifte og gødning i området.

Prioriteret landskabspleje

Arealerne er tilvoksede og kræver rydning af vedopvækst for at blotlægge væsentlige landskabslementer eller geologiske elementer. Se kortbilag 4. Der er udpeget 5 % af området til prioriteret landskabspleje, hvilket svarer til 18 ha i alt.

For lodsejere og besøgende gælder

Der må ikke plantes træer eller buske, inden for plejeplanens udstrækning, heller ikke langs veje som fx allétræer.

Store sten, som isen har efterladt, må ikke fjernes, hverken inde i landet eller langs kysten. Der er næsten ingen tilbage i området, og der er påfaldende få store sten langs kysten ud for planens område. De store sten dukker dog op igen ud for sommerhusområderne, hvor de givetvis er

blevet lagt for at kystsikre. Dog er stranden ved Skamlebæksletten det eneste sted, hvor stenene ikke er lagt op til kystskrænten. Stenene fortæller om isens evne til at flytte store blokke med sig.

For kommunen gælder

Kommunen skal iværksætte og betale for at rydde mindst 15 ha af de i alt 18 ha udpeget prioriteret landskabspleje.

Tallene henviser til kortlægningen på kortbilag 4.

1) Den del af Skamlebækken, som løber mellem Diesebjerg og Skamlebækvej i den gamle smeltevandskløft er helt gemt i vedopvækst. Det betyder også, at den del af smeltevandskløften ikke kan opleves. Den sydlige del af dette stræk er dog delvist udpeget som den prioriterede habitatnaturtype elle- og askesump. Derfor er det kun den del af bevoksningen, som ikke rummer el eller ask, der kan blive fjernet. Den nordlige del af strækket kan med fordel ryddes for vedopvækst, startende ved busstoppestedet, hvor Skamlebækvej slår et 90 graders sving nær vejen til radiostationens bygninger.

2) Rendevej er en indgangsvej til området, hvor der er mulighed for at få en god fornemmelse af, og udsigt til, bakker og kløfter. Desværre er den midterste del af vejen groet til med enten *mirabel* eller høje træer. Flere steder langs skel mellem mark og vej er der ved at ske en tilgroning. Alt dette gør, at man ikke kan se områdets flotte formationer. Der skal ryddes områder langs vejen, for at sikre udsigterne fra vejen.

3) Den store grusgrav, som ligger på vestsiden af Rendevej, er helt gemt fra vejen. Indgangen bør ryddes sammen med noget af bevoksningen i og omkring selve grusgraven, så man bedre kan fornemme "krateret". Man kan med fordel blotlægge en del af jordprofilen, for at synliggøre, at der er tale om en grusgrav. Dette er et tiltag, som flere insekter og bilag IV arten *markfirben* har brug for for at kunne yngle.

4) Skamlebæksletten skal holdes åben, så den ikke gror til i *gyvel* og nåletræer, ellers mister man fornemmelsen af at stå på den helt flade smeltevandsslette.

5) På Bollinge Bakke består det meste af bakken af overdrev. Den østlige del er ved at gro til i blandt andet *hvidtjørn*, fordi der ingen drift er på arealet. Arealet bør afgræsses, og noget af opvæksten skal fjernes.

6) Nord for Diesebjerg og øst for rigkæret ligger en tilgroet "trekant" kaldet slipset. Her har der ikke været ryddet opvækst i over 20 år, men det har dog været græsset i mange år. Tilgroningen består primært af *gyvel* og træer, og vedplanterne tager udsigten op mod Diesebjerg set fra nord mod syd. Opvæksten skal ryddes.

7) Nordøst for Diesebjerg langs Disbjergvej står en række allétræer af *poppel* og skærmer for ind- og udsyn til og fra Diesebjerg. Alléen bør minimeres, dog skal der tages hensyn til evt. sjældne insekter, som træerne måtte danne levested for.

Resten af området bør som minimum holdes, så tilgroningen ikke bliver kraftigere, end den er i dag. Udtyndinger eller egentlige rydninger vil være en fordel for de landskabelige værdier, men må ikke stå i vejen for naturværdierne eller naturplejen beskrevet i området.

Arealer uden for prioritet

Under 8 % af plejeplanen er uden for prioriteringen. Det drejer sig primært om huse, private haver og forskellige vejarealer, hvor plejeplanens målsætning ikke finder anvendelse.

Referencer

Bekendtgørelse om pleje af fredede arealer og tilsyn, BEK nr. 802 af 21/6 2013.

<https://www.retsinformation.dk/Forms/R0710.aspx?id=146494>

Buttenschøn, R. M., 2014. *Vejledende græsningstryk for udvalgte naturtyper*. Københavns Universitet, Institut for Geovidenskab og Naturforvaltning (IGN). http://naturerhverv.dk/fileadmin/user_upload/NaturErhverv/Filer/Tilskud/Arealtilskud/Miljoe_oekologitilskud/2015_Miljoe_og_oekologitilsagn/Nedsat_graesningstryk.pdf

Ejrnæs, R., Nygaard, B. & Fredshavn, J.R. 2009: Overdrev, enge og moser. Håndbog i naturtypernes karakteristik og udvikling samt forvaltningen af deres biodiversitet. Danmarks Miljøundersøgelser, Aarhus Universitet. 76 s. - Faglig rapport fra DMU nr. 727. http://dce.au.dk/udgivelser/udgivelser-fra-dmu/faglige_rapporter/700-749/abstracts/fr_727_dk/

Miljøministeriet, Naturstyrelsen, 2013. *Natura 2000-basisanalyse 2015-2021 for Sejerø Bugt, Saltbæk Vig, Bjergene, Diesebjerg og Bollinge Bakke - Natura 2000-område nr. 154, Habitatområde H135 og H244, Fuglebeskyttelsesområde F94 og F99*. http://naturstyrelsen.dk/media/130847/n154_basisanalyse16-21_revideret.pdf

Miljøministeriet, Naturstyrelsen, 2014. *Forslag til Natura 2000-plan 2016-2021 Sejerø bugt, Saltbæk Vig, Bjergene, Diesebjerg og Bollinge Bakke - Natura 2000-område nr. 154 Habitatområde H135 og H244, Fuglebeskyttelsesområde F94 og F99*. http://naturstyrelsen.dk/media/132192/n154_forslag_n2000plan_2016-21.pdf

Odsherred Kommune, 2011. Plejeplan for Bjergene - Fredningen Vejrhøjbu, Bjergene og Vejrhøj.

Overfredningsnævnets kendelsesprotokol af 1/3 1965 vedrørende fredning af en del af Veddinge Bakker i Fårevejle kommune. Sag nr. 1704/63.

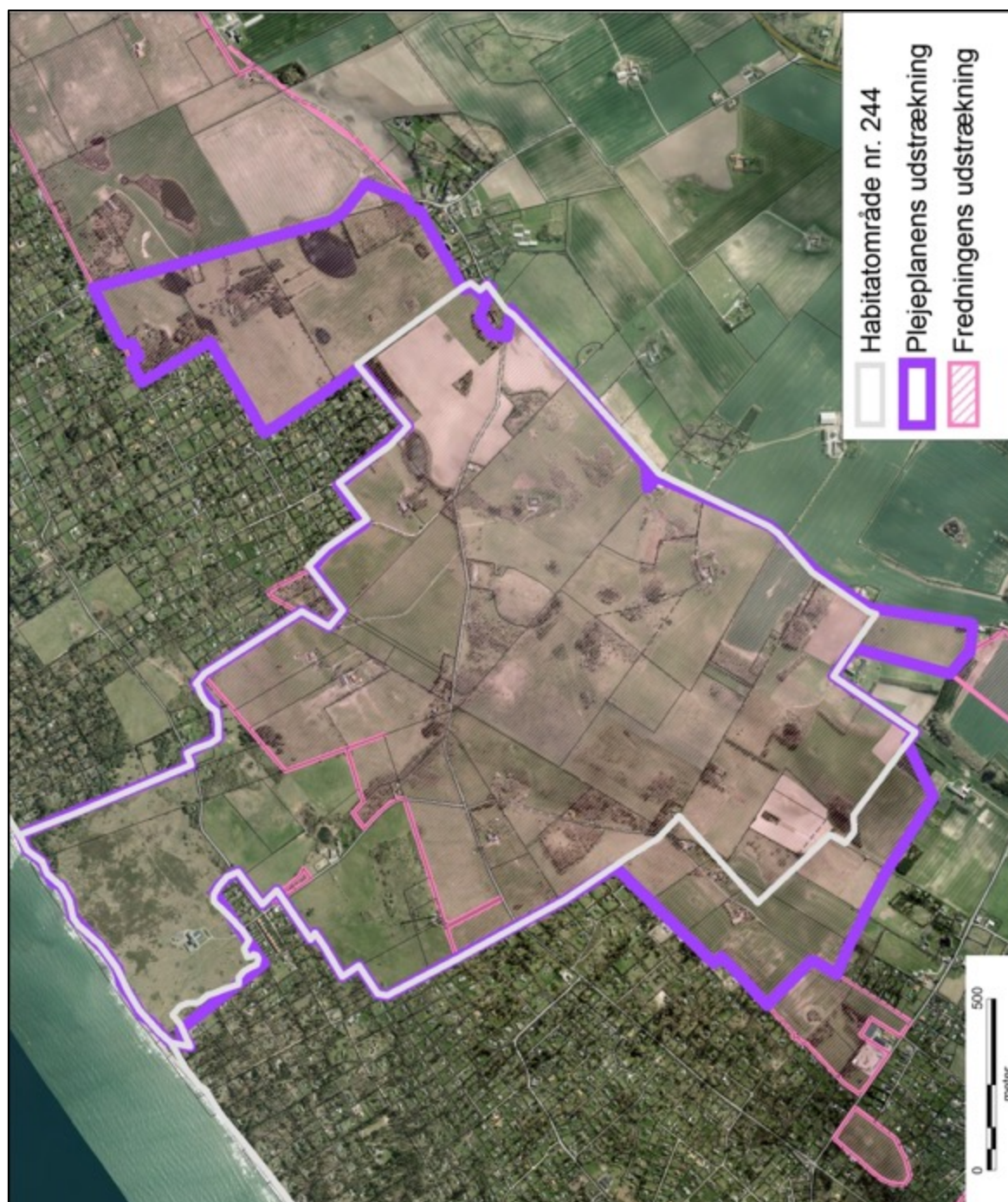
Sand-Jensen, K., et al. 2007. *Naturen i Danmark - Det åbne land*. Gyldendal, København.

Søgaard, B., Skov, F., Ejrnæs, R., Nielsen, K.E., Pihl, S., Clausen, P., Laursen, K., Bregnballe, T., Madsen, J., Baatrup-Pedersen, A., Søndergaard, M., Lauridsen, T.L., Møller, P.F., Riis-Nielsen, T., Buttenschøn, R.M., Fredshavn, J., Aude, E. & Nygaard, B. 2003: Kriterier for gunstig bevaringsstatus. Naturtyper og arter omfattet af EF-habitatdirektivet & fugle omfattet af EF-fuglebeskyttelsesdirektivet. 2. udgave. Danmarks Miljøundersøgelser. 462 s. - Faglig rapport fra DMU, nr. 457. http://www2.dmu.dk/1_viden/2_Publikationer/3_fagrapporter/rapporter/FR457_2udg_wwww.pdf

Petersen, A., 2015. NOTAT Geologisk beskrivelse af området omkring Diesebjerg og Skamlebæk. GeoN - Rådgiver om Geologi og Natur.

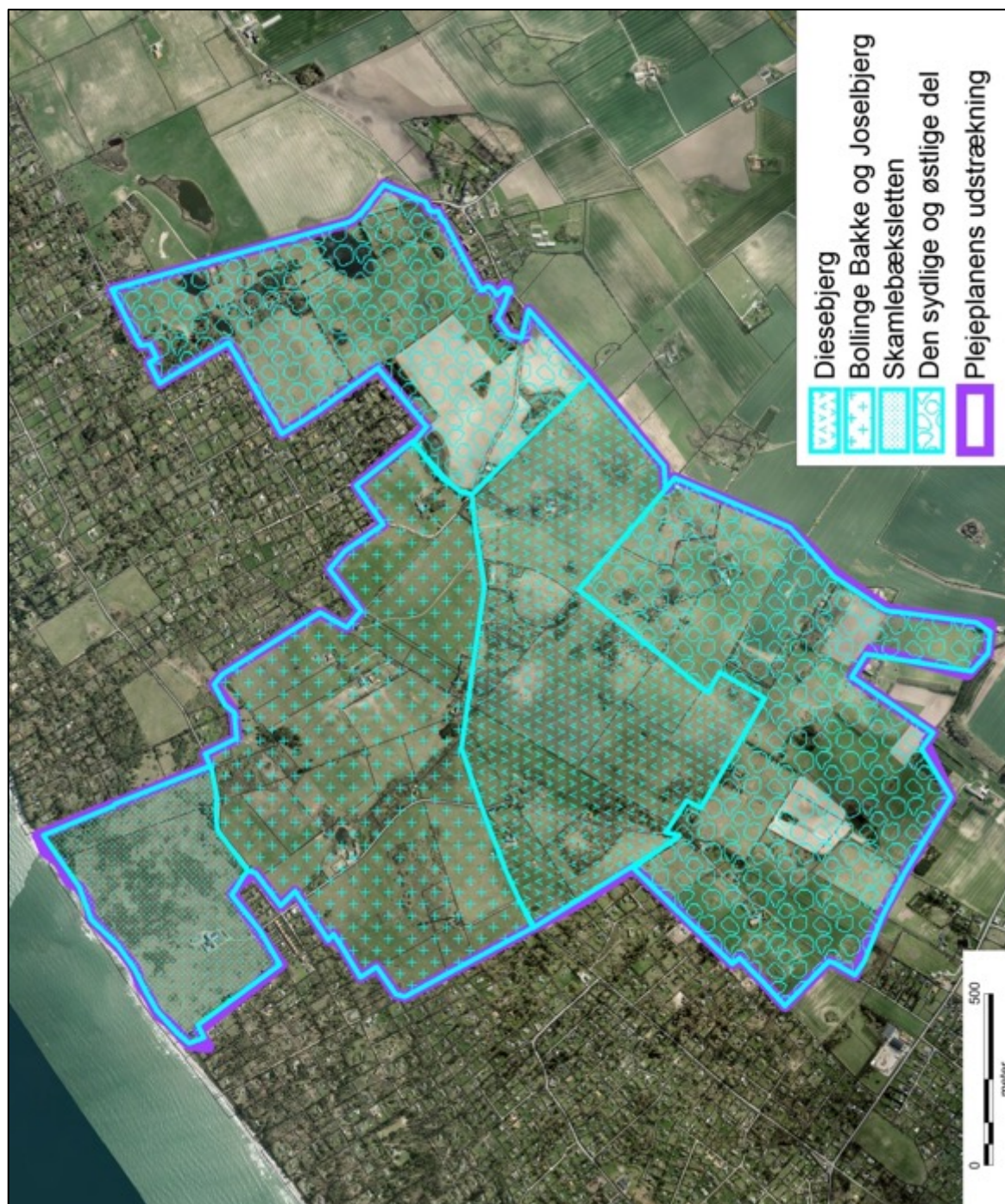
Kortbilag 1 - plejeplanens udstrækning

Plejeplanens udstrækning i forhold til den østlige del af habitatområde H244 og fredningen.



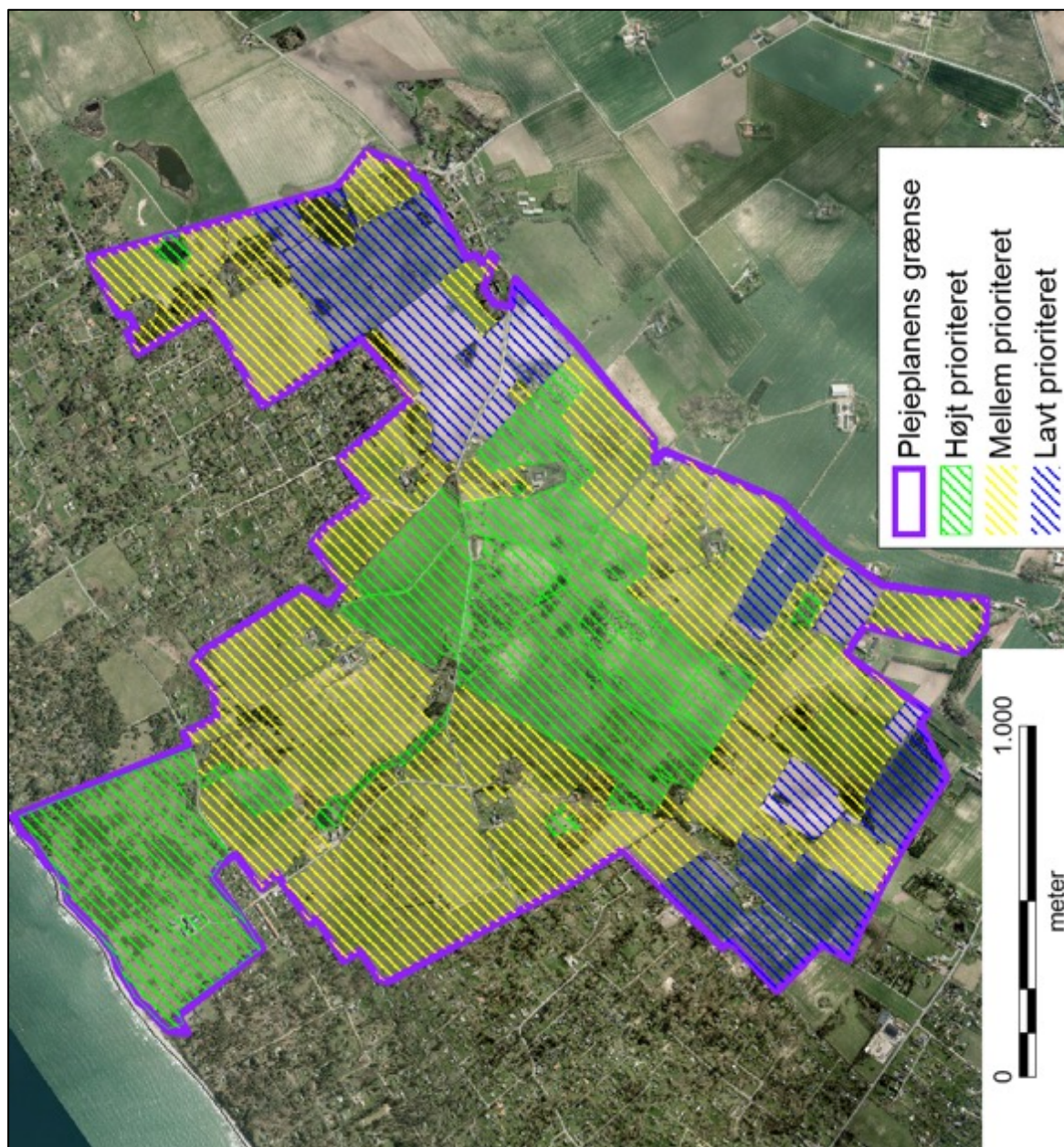
Kortbilag 2 - delområder

Inddelingen af plejeplanens område i 4 dele.



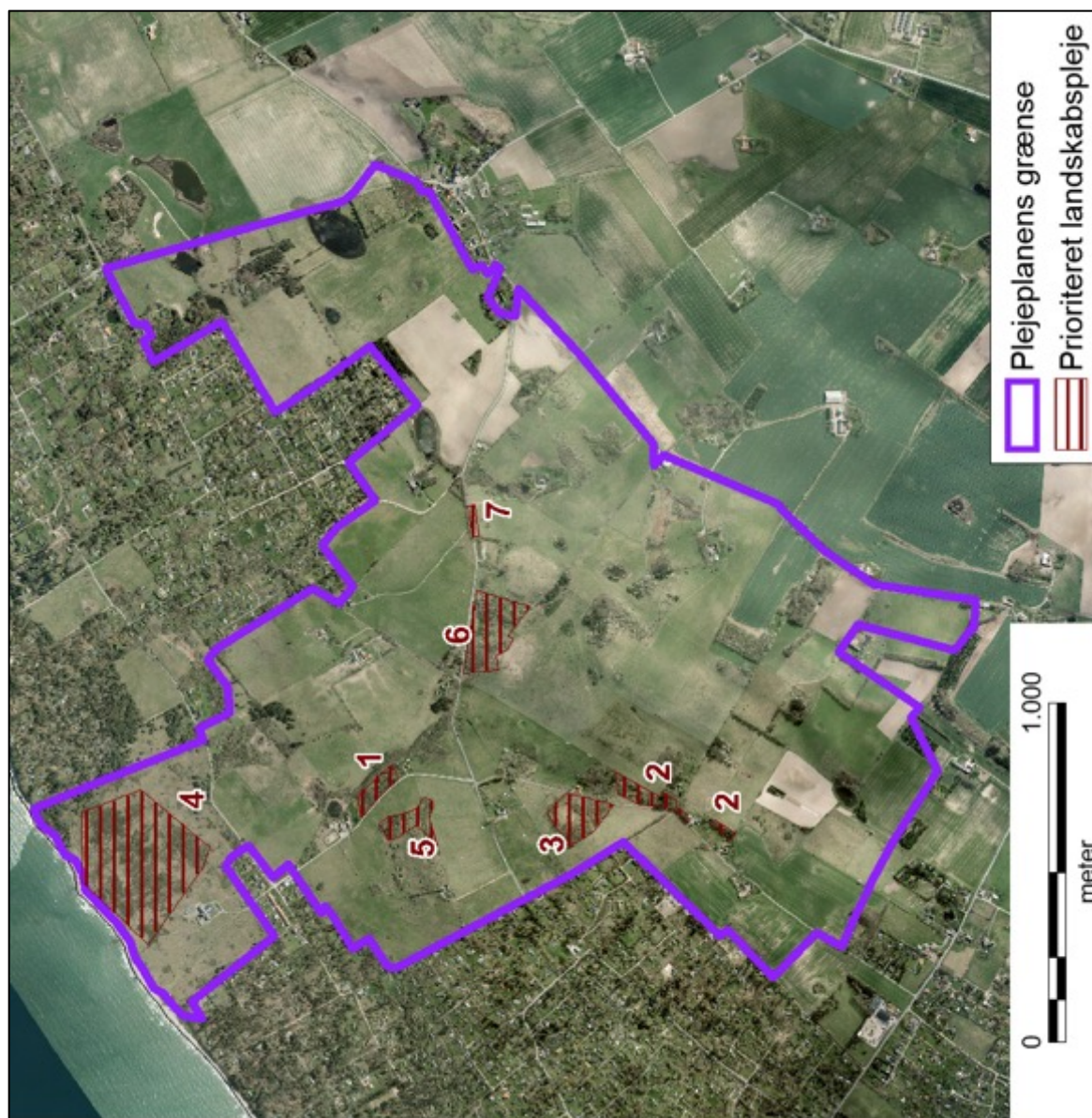
Kortbilag 3 - prioriterede områder

Prioritering af naturplejeindsatsen inden for plejeplanens område.



Kortbilag 4 - landskabspleje

Prioriteret landskabspleje er afmærket på kortet.



Bilag 1 - de enkelte ejendomme

Oversigt over de enkelte ejendommers naturplejetiltag og drift, som følger af plejeplanen. Nummereringen af marker og folde har kommunen foretaget for at kunne stedfæste arealerne.

Da arket ikke passer til plejeplanens format ligger det separat, men er stadig en del af plejeplanen.

Bilag 2 - invasive arter

Invasive arter er fremmede arter, der skader naturværdierne i området, hvis ikke de bliver begrænsede. Ifølge denne plejeplan skal alle invasive og problematiske arter bekæmpes. Her kan du læse om de primære arter, som skal bekæmpes eller minimeres i området.

En liste over alle de arter, der anses for særligt skadelige for Danmarks natur kan ses på Naturstyrelsens hjemmeside: <http://naturstyrelsen.dk/naturbeskyttelse/invasive-arter/invasive-arter-i-danmark/>

Inden for plejeplanens område findes: *Gyvel*, *rynket rose*, *glansbladet hæg*, *sildig/canadisk gyldenris*, *bjerg-fyr*, *kæmpe-pileurt*, *japansk pileurt* og *kæmpe-bjørneklo*.

Gyvel

Gyvel optræder mange steder som besværligt landskabsukrudt på overdrev. Græsning med lavt græsningstryk og anden pleje, der forstyrrer vegetationslaget, giver gode spiremuligheder for gyvel. Gyvel vokser især på tørre, næringsfattige jorder, hvor den kan danne tætte krat.

De tætte krat kan blive flere meter høje. Væksten er risformet med grønne 5-vingede grene. Den blomstrer, når den er 2-5 år gammel og kan blive op til 20 år. Planten er meget rigt blomstrende med store gule blomster, og buskene sætter farve på landskabet i blomstringsperioden omkring juni.

Bekæmpelse af ældre gyvelkrat, der har nået at etablere en stor frøbank, kræver en årlig indsats i mange år for at reducere antallet af spiredygtige frø. Det er vigtigt, at der undervejs ikke sker en blomstring, der kan forny frøpuljen.

- Nedskæring tæt ved jordoverfladen hæmmer genvækst.
- Det er vigtigt, at der i forbindelse med plejen ikke sker en forstyrrelse af vegetation og jordbund, der kan skabe nye spirebæde.
- Græsning alene kan ikke bekæmpe etablerede krat, men kan hæmme genvækst og ny spiring.
- Det vil ofte være nødvendigt at gentage mekanisk bekæmpelse på græssede arealer for at hindre blomstring.
- Får og geder er mere effektive end kvæg. Heste er generelt uegnede til bekæmpelse.

Rynket rose

Rynket rose kaldes ofte klitrose, men dette navn er uheldigt, da en anden naturligt hjemmehørende rosenart allerede hedder *klitrose* (*Rosa pimpinellifolia*) - denne har små, ca. 1 cm, sorte, kuglerunde hyben og hvide blomster. Rynket rose kan ligeledes forveksles med *hunderose* (*Rosa canina*), men denne arts hyben er aflange og slankhalsede modsat rynket roses mere runde, fladtrykte hyben. Særlige kendetegn for hunderose er ligeledes de brede, kraftige barktorne med nedadbøjet spids.

Der findes flere metoder til at bekæmpe den invasive rose med:

- | | |
|-----------------------|--------------|
| • Manuel optrækning | • Harvning |
| • Maskinel optrækning | • Græsning |
| • Slåning | • Tildækning |
| • Opgravning | • Afbrænding |

Læs mere uddybende [om metoderne for rynket rose på Naturstyrelsens hjemmeside](#).

Kæmpe-bjørneklo

Kæmpe-bjørneklo er en skærmlante. Den bliver normalt to til fem meter høj og har op til tre meter lange blade. Stænglen kan blive ti cm i diameter og er furet, typisk håret og med rødlig pletter nederst.

Planter, der lige er spiret frem, har runde blade, men bladene bliver efterhånden takkede, og fuldt udviklede blade er fligede og stærkt takkede.

Der kan være mere end 80.000 blomster på en enkelt plante. Blomstringen sker fra juni-august. Fra juli danner bjørnekloen frø. I gennemsnit sætter en plante 20.000 frø.

Kæmpe-bjørneklo stammer fra Kaukasus. I Danmark foretrækker den fugtige voksesteder som moser, enge og langs åer, men den kan også findes på mere tør bund som for eksempel overdrev og industrigrunde.

Planten formerer sig udelukkende ved at sprede frø og ikke vegetativt. Det vil sige, at hvis man skærer roden over et sted under vækstpunktet, så dør planten.

Som udgangspunkt er det en toårig plante. Det betyder, at den vokser frem det første år og næste år bruger den på at sætte blomster og frø. Hvis der er noget der forsinker plantens vækst eller mulighed for at sætte blomster, så kan den leve i rigtig mange år. Fx kan planter som gror i mørke krat godt være rigtig mange år om at vokse op og sætte frø. Derfor ser man også tit, at der sker et boom af antallet af planter når man skaber lys til jordbunden, hvor der før har groet *kæmpe-bjørneklo*.

Læs om, [hvordan du skelner kæmpe-bjørneklo fra andre lignende planter på Naturstyrelsens hjemmeside](#).

Glansbladet hæg

Glansbladet hæg er et 2-6 m højt, løvfældende træ. Unge træer er brede og buskagtige, mens ældre træer har en uregelmæssig opstigende vækst. Barkens lysside er rødbrun, mens dens skyggeside er grøn. Barken bliver senere mørk gråviolet og begynder at skalle af i smalle strimler. Ældre bark er rødbrun med furer. De læderagtige blade er ægformede og fint savtaktede, med fremadrettede tænder. Bladenes overside er skinnende mørkegrøn, mens undersiden er bleggrøn. Træet blomstrer i maj-juni med hvide blomster, der sidder i en opret klase. Blomsterenes kronblade er kredsrunde. De udvikler sig til rødbrune, 8-10 mm store stenfrugter.

Glansbladet hæg kan forveksles med almindelig hæg, som er oprindeligt hjemmehørende i Danmark. Almindelig hæg har mere matte og rynkede blade end glansbladet hæg. Frugten hos almindelig hæg er sort modsat rødbrun hos glansbladet hæg.

Der er forskellige bekæmpelsesmetoder for *glansbladet hæg* bl.a.:

- Slåning
- Fældning
- Oprykning
- Opgravning
- Græsning

Glansbladet hæg indeholder mindre mængder af blåsyre og internationalt er der rapporter om forgiftning af kvæg. Det er især de visne blade, der er giftige.

Læs mere om [glansbladet hæg på Naturstyrelsens hjemmeside](#).

Sildig/canadisk gyldenris

Vidste du, at *canadisk gyldenris* og *sildig gyldenris*, i lighed med *kæmpe-bjørneklo*, udkonkurrerer stort set alle andre plantearter i deres nærhed?

Canadisk og *sildig gyldenris* er meget ens i udseende, udbredelse og bekæmpelsesmetode, og kan behandles på samme måde.

Gyldenris er let genkendelig på sit gule flor i august-oktober måned og om vinteren på sine karakteristiske røde stængler og sin gråhvide top af frø, som står hele vinteren og først spredes om foråret.

Gyldenris er flerårig, den danner tætte bestande med op til 300 skud pr. m² og har et tæt rodnet.

Læs mere om de [invasive gyldenris på Naturstyrelsens hjemmeside](#).

Bjerg-fyr

Bjergfyr ses ofte som en busk eller flerstammet træ. Stammerne er ved jorden mere eller mindre krogede og med grålig bark. Den bliver sjældent over 10 meter høj.

Bjergfyr spreder sig kraftigt især på heder og lignende. Bekæmpelse sker manuelt og er derfor omkostningskrævende. Uden bekæmpelse vil heder, klitområder mm. vokse til i skov/skovliggende tilstand.

Lokal bekæmpelse er mulig, hvis frøkilder fjernes.

Læs mere [om bjerg-fyr på Naturstyrelsens hjemmeside](#).

Kæmpe-pileurt

Også kendt som *kæmpe-boghvede*. Den spreder sig ikke nær så hurtigt som *japansk pileurt* og er derfor heller ikke et ligeså stort problem, dog er arten i fremgang i Danmark. Den kan nemt forveksles med *japansk pileurt*.

Den danner store og meget tætte bestande, hvor næsten ingen planter, dyr eller fugle trives. Den kan leve under næsten alle forhold, selv i jord med højt indhold af jern og tungmetaller, som fx på lossepladser.

Kæmpe-pileurt har et kæmpe rodnet og en kraftig vækst, som gør den svær at bekæmpe. Dog tåler denne plante ikke hyppig slåning. Det gør den væsentlig nemmere at bekæmpe end *japansk pileurt*. *Kæmpe-pileurt* kan udryddes på få år ved at slå den med 3-4 ugers mellemrum. Hvis man vælger at grave den op, skal man være opmærksom på, at et blot 1 cm stykke rod kan spire igen. Oprykning kan kun lade sig gøre ved nyetablerede planter.

Læs mere om [bekæmpelse af kæmpe-pileurt på Naturstyrelsens hjemmeside](#).

Japansk pileurt

Ligner meget *kæmpe-pileurt*, de kan nemmest kendes fra hinanden på bladenes midtribbe, som er lysegrøn hos *japansk pileurt* og ofte er rød hos *kæmpe-pileurt*. Desuden er bladenes størrelse

også forskellig: *Japansk pileurt* har blade som er 5-12 cm lange, mens *kæmpe-pileurt* har blade som er 15-30 cm lange.

Planten har en massiv vækst og kan slet ikke holdes tilbage ved græsning. Umiddelbart er konklusionen, at den enten skal graves eller rykkes op.

I England er planten et kæmpe økonomisk problem, da byggegrunde, hvor planten er fundet, er usælgelige og ubrugelige, fordi plantens vækst er så kraftig, at den kan ødelægge fundamenter til nye huse.

Bilag 3 - Naturtilstandsklasserne

Naturtilstanden er en sammenvejning af to indekser. Det ene indeks er beregnet ud fra de arter, som findes i et givent område. Det andet indeks er beregnet ud fra områdets fysiske struktur, som bl.a. er den procentvise fordeling af vegetationens højde, driften og mængden af invasive arter.

Skalaen for naturtilstanden inddeles i fem naturtilstandsklasser:

-  I Høj
-  II God
-  III Moderat
-  IV Ringe
-  V Dårlig

De to grønne tilstandsklasser I og II svarer til en biologisk gunstig naturtilstand uden yderligere krav til forvaltningsindsats bortset fra en vedligeholdelse af tilstanden. For tilstandsklasserne III-V er naturindholdet betydeligt mere forstyrret end under gunstige forhold. Det kræver en større eller mindre forvaltningsindsats for at bringe arealerne i gunstig tilstand, afhængig af de trusler, der har medvirket til at forringe arealerne.

I Natura 2000 områder skal kommunerne sørge for at holde udpegningsgrundlaget i en gunstig bevaringstilstand. Udpegningsgrundlaget er de naturtyper og arter, som er årsag til områdets udpegningsgrundlag som Natura 2000 område. Naturtilstanden kan for naturtypernes vedkommende bruges til at vurdere deres bevaringsstatus. EU's habitatdirektiv skriver, hvad gunstig bevaringstilstand eller bevaringsstatus er.

"En naturtypes 'bevaringsstatus' anses for 'gunstig', når

- det naturlige udbredelsesområde og de arealer, det dækker inden for dette område, er stabile eller i udbredelse, og*
- den særlige struktur og de særlige funktioner, der er nødvendige for dets opretholdelse på lang sigt, er til stede og sandsynligvis fortsat vil være det i en overskuelig fremtid."*